



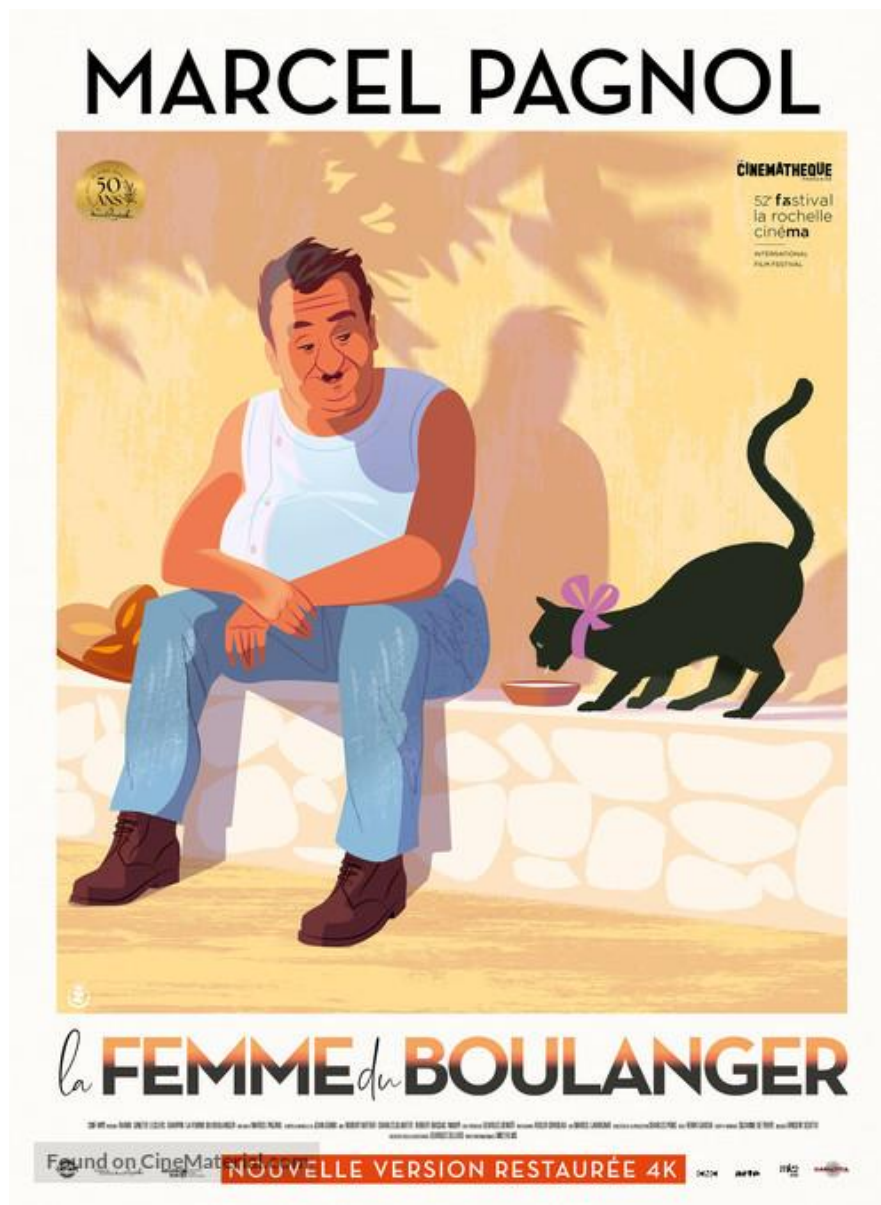
Alliance Française

Seattle

AF Seattle Ciné-Salon Automne 2024

Le 20 septembre 2024

La femme du boulanger (1938) de Marcel Pagnol



Le réalisateur



<https://www.marcel-pagnol.com/marcel-pagnol/>

Quelques acteurs



Raimu : l'Aimable boulanger



Aurélie : Ginette Leclerc



Le pêcheur : Edouard Delmont



Le marquis : Fernand Charpin



Le curé : Robert Vattier



Le berger : Charles Moulin



L'instituteur : Robert Bassac



Pompon



Pomponnette

Questions de discussion :

1. Que pensez-vous de ce vieux film? Aimez-vous ce style théâtral? Pouvez-vous citer des films semblables?

What do you think about this old movie? Do you like this theatrical style? Can you quote similar movies?

2. Qui est Aimable ? Qu'est-ce qu'on sait de lui ? Comment est-il ?

Who is Aimable? What do we know about him? What does he look like?

3. Qui est Aurèlie ? Qu'est-ce qu'on sait d'elle ? Comment est-elle ?

Who is Aurelie? What do we know about her? What does she look like?

4. Qui sont les autres villageois ? Que font-ils? Quel est le personnage qui vous a le plus fait rire ?

Who are the other villagers? What do they do? What is the character that made you laugh most?

5. Quels sont les enseignes publicitaires bien visibles sur la place du village?

What are the store signs very well noticeable on the village square?

6. On est dans la comédie de boulevard. Il y a les stéréotypes de la femme adultère et du mari "cocu". Pourquoi le succès commercial de ce genre de films?

We are in front of a "comedy of character": the stereotype of the adulterous wife and the cheated husband. How do you explain the success of this kind of movies?

7. Combien de jours s'écoulent entre le début à la fin du film?

How many days have passed between the beginning to the end of the movie?

8. Le dialogue est un chef d'œuvre de jeux de mots : marquez sur vos cahiers ceux qui vous ont le plus amusés.

The dialogue is a masterpiece of puns. Write down the ones that make you laugh the most.

9. Ci-dessous lien pour lire le dialogue à la fin du film : pour le relire en entier et y réfléchir ensemble.

In the link below you can read the dialogue at the end of the movie below: to read it and to think about it together.

<https://www.de-plume-en-plume.fr/histoire/le-retour-de-la-pomponnette>

10. Je ne peux pas terminer cette liste de questions sans vous inviter à regarder un autre film que j'aime et qui tourne autour d'une boulangère, *La boulangère de Monceau*. C'est un moyen métrage d'Éric Rohmer sorti en 1962. Je pense qu'il existe un lien entre le film de Pagnol et celui de Rohmer. Si vous avez la possibilité de le regarder, vous pourrez me dire ce que vous en pensez.

I can't end the list of questions without inviting you to watch a movie that bases the plot around a baker. It's a medium length movie by Eric Rohmer from 1962. I think that there is a link between the movie by Pagnol and the one by Rohmer. If you can watch it, you may be able to tell me what is similar.

https://www.youtube.com/watch?v=9eU7_BxPZzE



